

# ◀ حماية العمال: السلامة والصحة المهنية في الاستجابة لجائحة كوفيد-19

التقييم السريع للاحتياجات وخط الاستجابة:  
مبادئ توجيهية للتدخلات  
على المستوى القطري



ترجمة

المعهد العربي للصحة والسلامة المهنية  
دمشق 2021



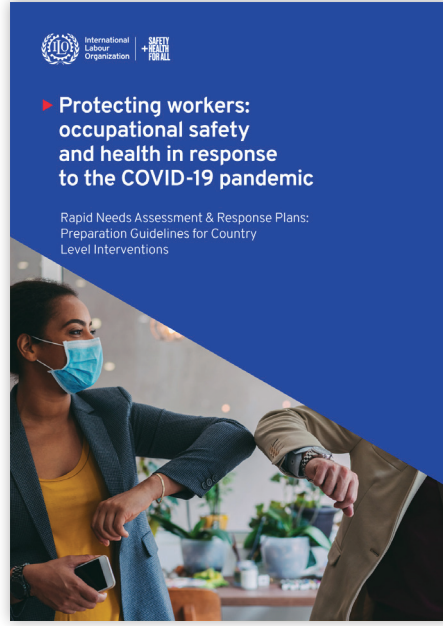
# ◀ حماية العمال: السلامة والصحة المهنية في الاستجابة لجائحة كوفيد-19

التقييم السريع للاحتياجات وخطط الاستجابة:  
مبادئ توجيهية للتدخلات  
على المستوى القطري

الترجمة  
الدكتور بسام أبو الذهب  
لصالح المعهد العربي للصحة والسلامة المهنية، دمشق



2021



## صورة غلاف الكتاب الأصلي

نشرت الطبعة الأصلية لهذا العمل من قِبَل مكتب العمل الدولي، جنيف، تحت عنوان:

*Protecting workers: occupational safety and health in response to the COVID-19 pandemic*  
*Rapid Needs Assessment & Response Plans: Preparation Guidelines for Country Level Interventions*

حقوق النشر © 2021 منظمة العمل الدولية، جنيف.

حقوق النشر للطبعة العربية © 2021 المعهد العربي للصحة والسلامة المهنية، دمشق.

وقد تمت ترجمته بموافقة مكتب العمل الدولي.

لا تنطوي التسميات المستخدمة في منشورات منظمة العمل الدولية، المتوافقة مع ممارسات الأمم المتحدة، ولا العرض الوارد فيها للمواد على التعبير عن أي رأي كان من جانب مكتب العمل الدولي بشأن المركز القانوني لأي بلد أو منطقة أو إقليم أو لسلطات أي منها، أو بشأن تعيين حدودها.

تقع مسؤولية الآراء المُعبَّر عنها في الدراسات والمساهمات الأخرى على عاتق مؤلفيها وحدهم، ولا يشكل النشر مصادقة من قِبَل مكتب العمل الدولي على الآراء الواردة فيها.

لا تعني الإشارة إلى أسماء الشركات والمنتجات والعمليات التجارية مصادقة مكتب العمل الدولي عليها، كما أن عدم ذكر شركة أو مُنتج تجاري أو عملية معينة ليس علامة على رفضها.

لا يقر مكتب العمل الدولي بالمسؤولية عن صحة الترجمة العربية أو عدم الدقة أو الأخطاء أو الحذف أو العواقب التي تنشأ عن استخدامها.

## ◀ 1. مدخل

توفر هذه الوثيقة إرشادات للحكومات ومنظمات أصحاب العمل والعمال، من بين جهات أخرى، لإعداد التدخلات المتعلقة بالسلامة والصحة المهنية لدعم الجهود لضمان عمل آمن في سياق كوفيد-19<sup>1</sup>. وحسب الاقتضاء، ينبغي أن تدعم التدخلات الجهود الحالية التي تبذلها منظمة العمل الدولية والمنظمات الدولية ذات الصلة (بما في ذلك منظمة الصحة العالمية) والدول الأعضاء بمنظمة العمل الدولية، وتبني على تلك الجهود ولأو تكملها. ينبغي أن تولي الإجراءات المُقتَرحة اهتماماً خاصاً للعمال شديدي التأثر، بما في ذلك النساء ولأو العاملين في الاقتصاد غير المنظم ولأو العمال المهاجرين.

## ◀ 2. إجراء تمرين التقييم السريع للاحتياجات

يغطي تمرين التقييم السريع للاحتياجات مجالين رئيسيين:

◀ الوضع العام على المستويين الوطني والإقليمي، و

◀ حاجة وقدرة هيكل الدول الأعضاء على الاستجابة إلى الأزمة.

يتعين إجراء التقييم من قِبَل الحكومات ومنظمات أصحاب العمل والعمال، من بين جهات أخرى، بالتشاور الوثيق مع مكتب منظمة العمل الدولية ولأو الهيئات المُكوِّنة ولأو الشركاء على أرض الواقع.

ويمكن اتباع الخطوات التالية لجمع البيانات والمعلومات:

### الخطوة 1. مراجعة مكتبية أولية

يُمكن الغرض من المراجعة المكتبية في الحصول على فهم جيد للتأثيرات الآنية والمستقبلية للجائحة، لتحديد التدابير التي وُضعت لمواجهةها؛ وجمع البيانات/المعلومات المتاحة عن سوق العمل، والسلامة والصحة المهنيين وتفتيش العمل، والرعاية الصحية، وخدمات الصحة العمومية؛ ووضع خريطة المساعدة التي قد تقدمها المنظمات الأخرى؛ وتحديد جميع السياسات والبرامج والخطط الحالية ذات الصلة المتعلقة بكوفيد-19.

### الخطوة 2. تمرين التقييم السريع للاحتياجات

بالنسبة لمصادر المعلومات الأساسية لتمرين التقييم السريع للاحتياجات، فهي مقابلات المُخبرين الرئيسيين والمناقشات والمشاورات والمقابلات التي تُجرى وجهاً لوجه أو عن بُعد، وفقاً لقيود الأمان المعمول بها في البلد المُحدَّد. وأما المُخبرون الرئيسيون الذين يتعين أخذهم في الاعتبار فهم:

◀ السلطات الوطنية والإقليمية المختصة في السلامة والصحة المهنيين (مثل وزارة العمل، ووزارة الصحة، المعهد الوطني للسلامة والصحة المهنية، إدارة تفتيش العمل، وما إلى ذلك).

◀ خدمات الصحة المهنية

◀ خدمات الصحة العمومية

◀ مقدمو الرعاية الصحية/المرافق الطبية

◀ مؤسسات الضمان الاجتماعي، وخاصة مؤسسات إصابات العمل

◀ منظمات العمال

<sup>1</sup> تم تكييف هذه الأداة من مبادرة (VZF) (Vision Zero Fund) في منظمة العمل الدولية التي أعدت الوثيقة التالية: "Protecting garment sector workers: occupational safety and health and income support in response to the COVID-19 pandemic: Rapid Needs Assessment & Response Plans Preparation Guidelines for Country Level Interventions" ([www.ilo.org/vzf](http://www.ilo.org/vzf))

- ◀ منظمات أصحاب العمل
- ◀ كيانات القطاع الخاص
- ◀ برامج أو مشاريع أخرى لمنظمة العمل الدولية
- ◀ وكالات الأمم المتحدة والمنظمات الدولية الأخرى، بما في ذلك منظمة الصحة العالمية
- ◀ المنظمات غير الحكومية ومنظمات المجتمع المدني ذات الصلة، بما في ذلك المنظمات الدينية والمجموعات المجتمعية

## مصادر مفيدة

### The ILO Action Checklist: Prevention and Mitigation of COVID-19 at Work

تتوفر نسخة باللغة العربية مترجمة من قِبَل منظمة العمل الدولية بجنيف بعنوان "الوقاية من فيروس كوفيد-19 وتخفيف انتشاره في العمل- قائمة التَحَقُّق من الإجراءات"

### A safe healthy return to work during the COVID-19 pandemic. Policy brief

تتوفر نسخة باللغة العربية مترجمة من قِبَل منظمة العمل الدولية بجنيف بعنوان "عودة آمنة وصحية إلى العمل في ظلّ جائحة فيروس كوفيد-19- موجز سياساتي"

### Safe return to work: Ten action points

تتوفر نسخة باللغة العربية مترجمة من قِبَل منظمة العمل الدولية بجنيف بعنوان "10 نقاط من أجل عودة آمنة وصحية إلى العمل-موجز السياسات"

### Managing work-related psychosocial risks during the COVID-19 pandemic

تتوفر نسخة باللغة العربية مترجمة من قِبَل المعهد العربي للصحة والسلامة المهنية بدمشق بعنوان "إدارة الأخطار النفسية الاجتماعية المرتبطة بالعمل أثناء جائحة كوفيد-19"

### Practical guide for the prevention and mitigation of COVID-19 in agriculture (ILO VZF Mexico)

تتوفر نسخة باللغة العربية مترجمة من قِبَل المعهد العربي للصحة والسلامة المهنية بدمشق بعنوان "دليل عملي للوقاية من كوفيد-19 وتخفيف انتشاره في قطاع الزراعة"

### Preventing and Handling Covid-19: A Guide for Factories in Indonesia (ILO Better Work Indonesia)

### ILO: COVID-19 Management Guidance with Self-assessment checklist for RMG and footwear factories (ILO Better Work Bangladesh)

### Stop COVID-19 at work! (sector specific guides)

### UN Women Checklist for a COVID-19 response

يُزجى استكمال الجدول أدناه فيما يتعلق بسياق البلد، والأطراف الثلاثة من حكومات وأصحاب عمل ومنظمات ممثلة للعمال، وطلبات الشركاء.

### الجدول 1. السياق القطري

| أ. الوضع العام على المستوى المحلي                         |  |   |
|---|--|---|
| الأثر الصحي على السكان والمناطق المتضررة                  |  |   |
| الملاحظات   | توجيه الأسئلة  |   |
|   | ما هو العدد الإجمالي لحالات كوفيد-19 المؤكدة في البلد؟ يُزجى تقديم وصف موجز يسمح بفهم تطور الجائحة.  | 1 |
|   | ما هو العدد الإجمالي للوفيات الناجمة عن كوفيد-19 في البلد؟ ما هو العدد الإجمالي لحالات التعافي في البلد؟   | 2 |
|   | ما هي ملامح (بروفيل) الأشخاص المصابين بالعدوى؟ (العمر، النوع الاجتماعي، وضع المهاجر، المهنة، وما إلى ذلك)  | 3 |
|   | كيف تأثر الإقليم وأو المحافظة وأو القرى المُستهدفة بالجائحة (عدد الحالات المؤكدة، الوفيات، حالات التعافي، الاتجاهات)؟  | 4 |
|   | ما هو عدد العاملين في القطاع المُستهدف الذين تأثروا بكوفيد-19 (عدد الحالات المؤكدة، الوفيات، حالات التعافي، الاتجاهات)؟ إذا أمكن، قَدِّم الوصف بحسب العمر، النوع الاجتماعي، وضع المهاجر. | 5 |
| التأثير الاقتصادي والاجتماعي على القطاع/الإقليم المُستهدف |  |   |
| الملاحظات   | توجيه الأسئلة  |   |
|   | ماهي عواقب أزمة كوفيد-19 على الاقتصاد وعلى التوظيف (التشغيل)؟  | 1 |

|  |   |   |
|--|---|---|
|  | <p>ما هي العواقب والتحديات التي تمت مواجهتها في القطاع/الإقليم المُستهدف؟</p> <p>يُزجى الأخذ في الاعتبار/تقديم معلومات عن:</p> <ul style="list-style-type: none"> <li>- أي تدابير فرضتها الحكومة أو أصحاب المصلحة الآخرون والتي تؤثر على تشغيل القطاعات/الصناعات (على سبيل المثال، لوائح إجراءات الإغلاق وتعريف الخدمات الأساسية، أو إجراءات العمل عن بُعد أو غير ذلك من ترتيبات العمل، بما في ذلك العمل بنظام المناوبات (الورديات) والإجازة مدفوعة الأجر)؛</li> <li>- ما إذا كانت أماكن العمل قد أُغُلقت أو خُفِّضت إنتاجها أو غيَّرت، أو سُرِّحت العمال/منحت العمال إجازة، أو غيَّرت ترتيبات أو ظروف العمل، أو واجهت تأجيل الطلبات من المُشترين العالميين أو إلغائها، وما إلى ذلك؛</li> <li>- التأثيرات المتباينة لهذه التدابير على العاملين في القطاع المُنظَّم/غير المُنظَّم، أو الريفيين/الحضريين، أو الإناث/الذكور، أو على شروط العقد، إن وُجدت.</li> </ul> | 2 |
|  | <p>ما هي خصائص العاملين الذين يُطلب منهم الذهاب إلى العمل وأولئك الذين يؤدون العمل عن بُعد (المهنة، النوع الاجتماعي، العمر، الموقع الجغرافي، شروط العقد، وما إلى ذلك)؟</p>  | 3 |
|  | <p>ما هي إعانات الحماية الاجتماعية المتاحة للعاملين في القطاع (على سبيل المثال إجازة مرضية مدفوعة الأجر مُمَوَّلة جماعياً، إعانات المرض، إجازة الوالدية/الرعاية، إعانات البطالة، وما إلى ذلك)؟</p>  | 4 |
|  | <p>ما هي الإجراءات المُتخذة (من قِبَل الحكومة ولأو غيرها) لتعويض فقدان الدخل للعمال؟</p>  | 5 |
| <b>ب. تقييم قدرات واحتياجات الهيئات المُكوِّنة</b> |   |   |
| الملاحظات  | توجيه الأسئلة   |   |
|  | <p>ما هي تجربة البلد في حالات الأزمات المُماثلة السابقة (إن وُجدت) وطوال جائحة كوفيد-19؟ يُزجى إدراج معلومات عن الدروس المُستفادة والقدرات المُكتسبة.</p>   | 1 |



|  |   |   |
|--|---|---|
|  | <p>حيثما توجد آليات للحوار الاجتماعي (على سبيل المثال، الهيئات الاستشارية ثلاثية الأطراف بشأن السلامة والصحة المهنية، اللجان ثنائية الأطراف بشأن السلامة والصحة المهنية في مكان العمل) على المستوى الوطني و/أو القطاعي و/أو على مستوى المنشأة، يُزجى تقديم معلومات عن أي مشاورات/اجتماعات تُجرى فيما يتعلق بكوفيد-19.</p> | 2 |
|  | <p>هل توجد أي خطط للاستجابة الوطنية أو الإقليمية أو القطاعية لكوفيد-19 في البلد التي تحتاج أنشطة التدخل إلى الموافقة معها؟</p>  | 3 |

### المُكوّن 1: ضمان أن السياسات والبرامج قائمة للاستجابة للجائحة الحالية وللأوبئة في المستقبل

فيما يتعلق بالتدابير التالية، يُزجى وصف ما إذا كان هناك أي إرشادات و/أو سياسات و/أو إجراءات على المستوى الوطني/القطاعي/مكان العمل، وكيف تُنفَّذ. عند القيام بذلك، يُزجى الأخذ في الاعتبار الأسئلة التالية لتوثيق التدابير الحالية والفجوات والاحتياجات المُحدّدة:

أ. ما هي الأحكام الموجودة بالفعل للاستجابة للوباء والتأهب له والتدابير التي أُتخذت؟

ب. ما هي قدرات واحتياجات الأطراف الثلاثية (حكومية وأصحاب عمل وعمال) لتحسين الاستجابة والتأهب للوباء؟

ج. هل تم وضع التدابير والإجراءات واعتمادها من خلال عمليات الحوار الاجتماعي؟

نصيحة: حسب الاقتضاء، يُزجى الرجوع إلى منشوري منظمة العمل الدولية بعنوان "الوقاية من فيروس كوفيد-19 وتخفيف انتشاره في العمل - قائمة التَحَقُّق من الإجراءات" و "10 نقاط من أجل عودة آمنة وصحية إلى العمل موجز السياسات".

|  |   |   |
|--|---|---|
|  | <p>إدراج تدابير الطوارئ الصحية العمومية في السياسات والبرامج الوطنية للسلامة والصحة المهنية.</p>  | 1 |
|  | <p>إدراج قضايا السلامة والصحة المهنية في الخطط الوطنية للتأهب للطوارئ الصحية.</p>   | 2 |
|  | <p>الخطة الوطنية للوقاية من كوفيد-19 وتخفيف انتشاره (مثال: تعريف معايير التوجيه لإعادة فتح/إغلاق أماكن العمل والحد الأدنى من متطلبات السلامة والصحة لكل مرحلة).</p> | 3 |
|  | <p>تكييف الأطر التنظيمية، حسب الاقتضاء (مثال: تعريف الخدمات الأساسية، الأحكام المُطبَّقة على العمل عن بُعد).</p>  | 4 |
|  | <p>استجابة تفتيش العمل</p>  | 5 |

|   |  |   |
|---|--|---|
|   | وجود خدمات متاحة ويسهل الوصول إليها لإبلاغ أماكن العمل بالحد الأدنى من التدابير المطلوبة للتشغيل الآمن في الإقليم/القطاع.  | 6 |
|   | آلية متابعة وتقييم استراتيجيات الوقاية وخططها.   | 7 |
| <p><b>المُكوّن 2: منع التعرض لكوفيد-19 وانتقاله في مكان العمل في الإقليم/القطاع المُستهدف</b></p> <p>فيما يتعلق بالتدابير التالية، يُزجى وصف ما إذا كان هناك أي إرشادات وأو سياسات وأو إجراءات على المستوى الوطني/القطعي/مكان العمل، وكيف تُنفَّذ. عند القيام بذلك، يُزجى الأخذ في الاعتبار الأسئلة التالية لتوثيق التدابير الحالية والفجوات والاحتياجات المحددة:</p> <p>أ. ما هي الجهود ذات الصلة التي تم/يتم وضعها من قِبَل الحكومة وأو منظمات أصحاب العمل والعمال وأو أصحاب المصلحة الآخرين ذوي الصلة لمنع تعرض العمال لكوفيد-19 وانتقاله في مكان العمل في الإقليم/القطاع المُستهدف؟</p> <p>ب. ما هي قدرات واحتياجات الأطراف الثلاثية (حكومة وأصحاب عمل وعمال) لمنع التعرض لكوفيد-19 وانتقاله في مكان العمل في الإقليم/القطاع المُستهدف؟</p> <p>ج. هل تم اعتماد الحوار الاجتماعي لوضع هذه التدابير والإجراءات؟</p> |  |   |
|   | تقييم الخطر (العدوى وغيرها من المخاطر).  | 1 |
|   | تدابير الوقاية والتخفيف من خطر العدوى المُعتمَدة في مكان العمل (مثل التباعد الاجتماعي، أو القواعد الصحية الشخصية، أو معدات الوقاية الشخصية المُقدّمة للعمال المُعرّضين لخطورة عالية، أو التطهير في الأماكن العامة أو الخاصة).  | 2 |
|   | وضع خطة التأهب والاستجابة في مكان العمل، مع الأخذ في الاعتبار جميع مجالات العمل والمهام التي يؤديها العمال والمصادر المحتملة للتعرض. يُزجى الأخذ في الاعتبار إدراج التأهب للطوارئ في نظم وسياسات إدارة السلامة والصحة المهنيين على مستوى المنشأة، بالإضافة إلى إدراج السلامة والصحة في خطط الطوارئ واستمرارية الأعمال. | 3 |

|  |  |   |
|--|--|---|
|  | <p>تشجيع العمل عن بُعد؛ فإذا لم يكن العمل عن بُعد ممكناً، إدخال نظام المناوبات (الوزنات) لتجنب التجمعات الكبيرة للعمال في المبنى، وتقديم تفاصيل عن كيفية تأثير ذلك على الإنتاج.</p>  | 4 |
|  | <p>رفع مستوى الوعي، والمعلومات، والاتصالات، والتدريب بشأن الأخطار المتعلقة بكوفيد-19 في مكان العمل، بما في ذلك الوصول إلى المعلومات والمواد التوعوية لتعزيز الوقاية من خطر التعرض للفيروس في مكان العمل، والمشورة التقنية الأخرى التي تقدمها خدمات الصحة المهنية أو سلطات الصحة العمومية المحلية أو الشركاء الأخرين.</p> | 5 |
|  | <p>صياغة بروتوكول يتعلق بما يتعين القيام به إذا تم تحديد حالة مؤكدة أو مشتبه بها للفيروس في مكان العمل، بما في ذلك الإبلاغ والمراقبة والتطهير بما يتماشى مع المبادئ التوجيهية الوطنية.</p>   | 6 |
|  | <p>تدابير لمنع الأخطار الأخرى المتعلقة بالسلامة والصحة المهنتين الناشئة عن الجائحة؛ مثل الأخطار الأروغونومية (التلاؤمية) والأخطار النفسية الاجتماعية، والعنف والتحرش (على سبيل المثال رفع مستوى الوعي والاتصالات والتدريب لأصحاب المصلحة).</p>   | 7 |
|  | <p>الأخطار الأخرى التي قد تنشأ كنتيجة لتعليق الأعمال وتؤدي إلى حوادث مهنية (نقص الصيانة، إخفاق نظم الوقاية من الأخطار المهنية).</p>  | 8 |
|  | <p>نظام مكان العمل لتوفير المعلومات للعمال المتعلقة بالوضع الناشئ بشأن كوفيد-19، والإشارة إلى المعلومات الصادرة عن السلطات الصحية الوطنية أو المحلية.</p>  | 9 |

### المُكوّن 3: تقديم الدعم للعمال وأسرهم من خلال نظام التأمين ضد إصابات العمل

فيما يتعلق بالتدابير التالية، يُزجى وصف ما إذا كانت هناك أي سياسات وأو إجراءات على المستوى الوطني/القطاعي/مكان العمل، وكيف تُنفَّذ. عند القيام بذلك، يُزجى الأخذ في الاعتبار الأسئلة التالية لتوثيق التدابير الحالية والفجوات والاحتياجات المُحدّدة:

أ. هل العاملون في القطاع المُستهدف مشمولون بنظام التأمين ضد إصابات العمل في البلد إذا عانوا من عواقب صحية والعجز عن العمل نتيجة التعرض لكوفيد-19 في العمل؟ يُزجى وصف مَنْ تتم تغطيته ومَنْ لا تتم تغطيته، وعند الاقتضاء، توضيح الفجوات لضمان هذه التغطية.

|   |  |
|---|--|
| 1 | إدراج كوفيد-19 والاعتراف به في برامج التعويض عن إصابات العمل.                            |
| 2 | تقديم الإعانات إلى العمال المتضررين (على سبيل المثال، الإعانات النقدية، الخدمات الطبية). |

أسئلة/ملاحظات أخرى

## III. نموذج خطة الاستجابة

### الجدول 2. جدول موجز

| 1. المنظمة الرئيسية:   | رجاء حُدِّد:<br>-----  | 2. البلد/البلدان<br>المستفيدة:                    |                                |
|--|--|---|--------------------------------|
| 3. عنوان المشروع<br>ورمز DC (إن وُجد)  | العنوان:<br>-----<br>رمز DC:-----  | 4. الشخص المسؤول:                                 | الاسم، عنوان البريد الإلكتروني |
| 5. حُدِّد الإجراءات التي تغطيها خطة الاستجابة  | <p>1. ضمان أن السياسات والبرامج قائمة للاستجابة للجائحة الحالية وللأوبئة في المستقبل</p> <p>1.1 تعزيز قدرة الأطراف الثلاثة على وضع سياسات واستجابات تنظيمية لمعالجة بُعد السلامة والصحة المهنية المتعلق بكوفيد-19</p> <p>2.1 تعزيز قدرة الأطراف الثلاثة على وضع وتنفيذ خطط الاستجابة الوطنية أو الإقليمية أو القطاعية لكوفيد-19</p> <p>3.1 تعزيز مشاركة أصحاب العمل والعمال والتشاور معهم لوضع السياسات والبرامج</p> <p>2. الوقاية من التعرض لكوفيد-19 وانتقاله في مكان العمل</p> <p>1.2 تعزيز قدرة الأطراف الثلاثة على إدارة الخطر والمساعدة في وضع خطط التأهب والاستجابة للوقاية من كوفيد-19 في مكان العمل</p> <p>2.2 دعم جهود الأطراف الثلاثة في تصميم وتنفيذ تدابير عملية للوقاية والتخفيف في مكان العمل</p> <p>3.2 تعزيز الوعي والاتصالات من قبل جميع أصحاب المصلحة المعنيين بالخطر المتعلق بكوفيد-19 في مكان العمل والاستجابات الفعالة</p> <p>3. تقديم الدعم للعمال وأسرهم من خلال نظام التأمين ضد إصابات العمل</p> <p>1.3 تقديم الدعم للتأكد أن الإطار القانوني المتعلق بإصابات العمل يتضمن قائمة مرنة للطوارئ المُعطاة</p> |   |                                |
| 6. التمويل الإرشادي<br>(المبني على المؤشرات)   | المبلغ: -----<br>دولار أمريكي  | 7. المدة المُقدَّرة لخطة<br>الاستجابة (التواريخ): |                                |
| 8. العمر التقديري:   | يشير إلى الفترة الإجمالية التي يكون الاستثمار فيها فعالاً (بالأشهر).   |   |                                |
| 9. الأساس المنطقي<br>للتدخل، والأهداف،<br>والمنهجية المُعتمدة<br>(الحد الأقصى<br>100 كلمة) | ملخص موجز للنتائج الرئيسية للتقييم السريع (لكل مُكوّن، حسب الاقتضاء) وخطة الاستجابة المُقترحة، بما في ذلك الشركاء المُنفذين.   |   |                                |

## ملخص تنفيذي

ينبغي أن يحتوي الملخص التنفيذي على نظرة عامة واضحة وشاملة لخطة الاستجابة. كما ينبغي أن يركز الملخص على الإجراءات والأنشطة المقترحة وفقاً للهيئات المكوّنة وأو طلبات الشركاء ونتائج تمرين تقييم الاحتياجات الوارد أعلاه. ويجب أن يبين الملخص بوضوح الارتباطات بين النشاط الحالي وخطة الاستجابة. كُن موجزاً: لا ينبغي أن يتجاوز الملخص التنفيذي 200 كلمة.

## خطة الاستجابة

بالنسبة لإعداد الملخص التنفيذي، يُزجى تقديم وصف موجز للإجراءات والأنشطة المقترحة يشير، إلى أقصى حد ممكن، إلى الإطار المعروض أعلاه (أي تحديد المكوّن والإجراءات)؛ وينبغي أن تكون الأنشطة مخرجات مُحدّدة مرتبطة به. فضلاً عن ذلك، ينبغي تنظيم الأنشطة حسب النتائج المنشودة.

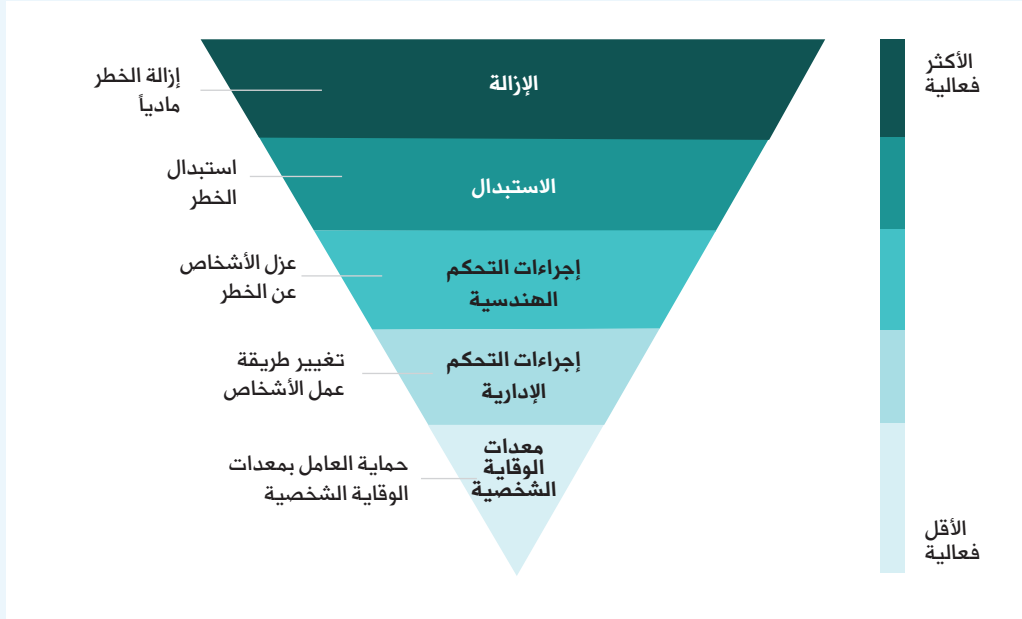
فعلى سبيل المثال؛ النشاط 1: إجراء دراسة الجدوى، النشاط 2: إجراء تقييم على أساس النوع الاجتماعي، النشاط 3: إجراء التحليل المالي، النشاط 4: التفاوض بشأن اتفاق التنفيذ والتوقيع عليه مع وزارة العمل لدعم شراء معدات الوقاية الشخصية، وما إلى ذلك. وحسب الاقتضاء، يُزجى تقديم شرح موجز لكيفية إدراج الأنشطة الواردة في خطة الاستجابة في خطط العمل الحالية، وأنها ستستخدم القدرات والشبكات والأبحاث الحالية وما إلى ذلك بفعالية وكفاءة.

## تفاصيل الميزانية

ينبغي توفير ميزانية قائمة على الأنشطة بما يتفق مع الأنشطة المقترحة في القسم الـ.

## الملاحق

### الشكل 1. المخطط التسلسلي الهرمي لإجراءات التحكم المُطبَّقة على كوفيد-19



**الإزالة/الاستبدال.** نظراً لأنه ليس من الممكن بعد إزالة المخاطر المهنية (الفيروس) أو استبدالها إذا أعيد فتح مكان العمل، فإن هناك حاجة إلى مجموعة مشتركة من التدابير الوقائية الأخرى لحماية العمال من التعرض لفيروس كورونا.

**إجراءات التحكم الهندسية.** وتشمل تحسين التهوية عن طريق زيادة معدلات التهوية في بيئة العمل؛ أو تركيب حواجز مادية، مثل الحواجز البلاستيكية الشفافة للحماية من العطاس؛ أو تركيب نوافذ لتقديم الخدمات للعملاء من خلالها.

**إجراءات التحكم الإدارية والتنظيمية.** وتشمل التغييرات في سياسة أو إجراءات العمل بغية الحد من التعرض للمخاطر أو التقليل منها إلى أدنى حد، مثل إدخال مُناوبات (وزدييات) إضافية؛ أو التباعد الجسدي؛ أو تطبيق ممارسات القواعد الصحية الجيدة ومكافحة العدوى، الموجهة إلى كل من العمال ومكان العمل.

**معدات الوقاية الشخصية.** في حين أن إجراءات التحكم الهندسية والإدارية تُعتبر أكثر فاعلية، فقد تكون هناك حاجة أيضاً إلى معدات الوقاية الشخصية للوقاية من أنواع معينة من التعرض، لاسيما للمهن الأكثر خطورة.

المصدر: ILO, Prevention and mitigation of COVID-19 at work for small and medium-sized enterprises: Action Checklist and follow-up (Available at [www.ilo.org/vzfp](http://www.ilo.org/vzfp))

تتوفر نسخة باللغة العربية مترجمة من قبل المعهد العربي للصحة والسلامة المهنية بدمشق بعنوان "الوقاية من كوفيد-19 وتخفيف انتشاره في العمل للمنشآت الصغيرة والمتوسطة - قائمة التحقق من الإجراءات والمتابعة"