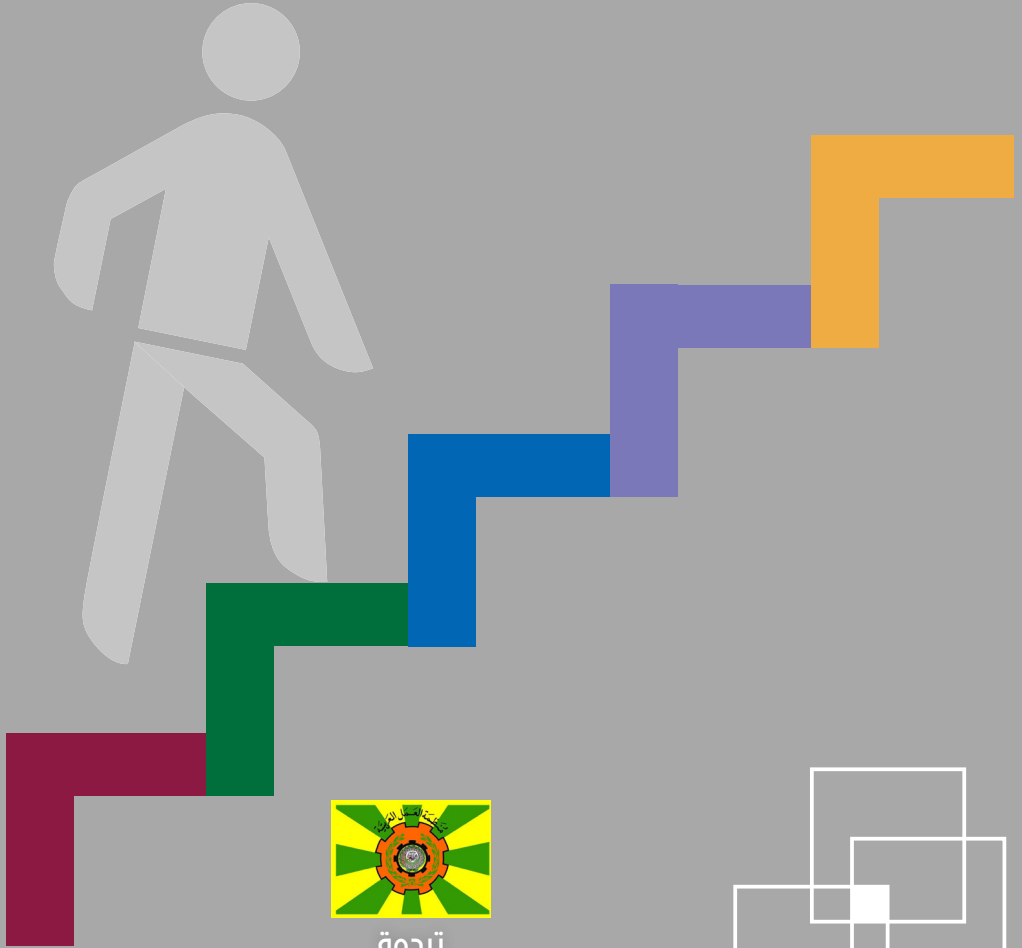




مكتب
العمل
الدولي
جنيف

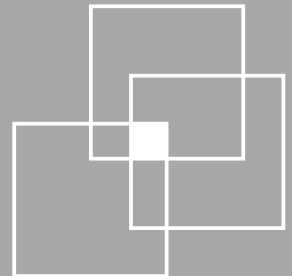
دليل الخَمْس خطوات

لأصحاب العمل والعمال وممثليهم
بشأن إجراء تقييم الخطر
في مكان العمل



ترجمة

المعهد العربي للصحة والسلامة المهنية
دمشق 2019



دليل الخمس خطوات

لأصحاب العمل والعمال وممثليهم
بشأن إجراء تقييم الخطر
في مكان العمل

الترجمة

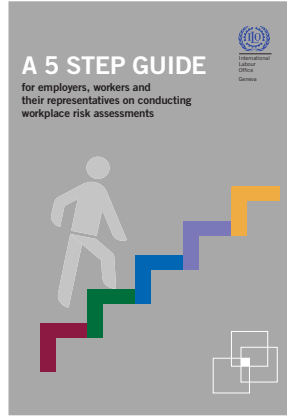
الدكتور بسام أبو الذهب

لصالح المعهد العربي للصحة والسلامة المهنية، دمشق



2019

مكتب العمل الدولي، جنيف



صورة غلاف الكتاب الأصلي

نُشرت الطبعة الأصلية لهذا العمل من قِبَل مكتب العمل الدولي، جنيف، تحت عنوان:

A 5 STEP GUIDE for employers, workers and their representatives on conducting workplace risk assessments

حقوق النشر © 2014 منظمة العمل الدولية، جنيف

حقوق النشر للطبعة العربية © 2019 المعهد العربي للصحة والسلامة المهنية، دمشق

وقد تمت ترجمته وإعادة إصداره بموافقة مكتب العمل الدولي.

لا تنطوي التسميات المستخدمة في منشورات منظمة العمل الدولية، التي تتفق مع تلك التي تستخدمها الأمم المتحدة، ولا العرض الوارد فيها للمادة التي تتضمنها، على التعبير عن أي رأي كان من جانب مكتب العمل الدولي بشأن المركز القانوني لأي بلد أو منطقة أو إقليم أو لسلطات أي منها، أو بشأن تعيين حدودها.

ومسؤولية الآراء المعبر عنها في المواد أو الدراسات أو المساهمات الأخرى التي تحمل توقيعاً هي مسؤولية مؤلفيها وحدهم، ولا يمثل النشر مصادقة من جانب مكتب العمل الدولي على الآراء الواردة فيها.

والإشارة إلى أسماء الشركات والمنتجات والعمليات التجارية لا تعني مصادقة مكتب العمل الدولي عليها، كما أن إغفال ذكر شركات أو منتجات أو عمليات تجارية ليس علامة على عدم إقرارها.

لا يقر مكتب العمل الدولي بالمسؤولية عن صحة الترجمة العربية أو عدم الدقة أو الأخطاء أو الحذف أو العواقب التي تنشأ عن الاستخدام أو ما يتعلق به.

المحتويات

يهدف هذا الدليل إلى مساعدة أصحاب العمل والعمال وممثليهم
على تقييم الأخطار المتعلقة بالسلامة والصحة

5..... في مكان العمل

5..... ما هو تقييم الخطر؟

6..... كيف تُقيّم الأخطار في مكان العمل

8..... **الخطوة 1: حدّد المخاطر**

9..... **الخطوة 2: حدّد مَنْ يمكن أن يتضرر وكيف**

الخطوة 3: قيّم الخطر - حدّد واختَر تدابير التحكم بالمخاطر المتعلقة

10..... بالسلامة والصحة

11..... **الخطوة 4: سجّل مَنْ المسؤول عن تنفيذ تدابير التحكم، والإطار الزمني**

12..... **الخطوة 5: سجّل النتائج، وأرصد وراجع تقييم الخطر، وحدّث عند الضرورة**

13..... مزيد من المعلومات

14..... نموذج تقييم الخطر

يهدف هذا الدليل إلى مساعدة أصحاب العمل والعمال وممثلهم على تقييم الأخطار المتعلقة بالسلامة والصحة في مكان العمل

إن تقييم الخطر في مكان العمل هو إحدى الأدوات الرئيسية لتحسين ظروف السلامة والصحة المهنية في العمل؛ وبالتالي، فهو يمارس دوراً هاماً في حماية العمال والأعمال، فضلاً عن الامتثال للقوانين في بلدان كثيرة. إنه يساعد الجميع على التركيز على الأخطار التي تحظى حقاً بالأهمية في مكان العمل - الأخطار التي من المحتمل أن تسبب ضرراً حقيقياً.

في كثير من الحالات، يمكن للتدابير البسيطة أن تتحكم بالمخاطر بسهولة؛ على سبيل المثال، توفير مياه الشرب للحيلولة دون حدوث التجفاف، أو ستائر النوافذ للححد من اكتساب الحرارة في المباني، أو ضمان تنظيف الانسكابات على الفور كي لا ينزلق الأشخاص، أو إغلاق أدراج الخزانة بعد استخدامها لضمان ألا يتعثروا بها الأشخاص. يعني ذلك في معظم الحالات، تدابير بسيطة وقليلة التكلفة وفعالة لضمان حماية ما هو قيم وثمانين، أي العمل والأعمال.

إن تقييم الخطر الذي يُجرى جيداً سيساهم في حماية العمال عبر القضاء على المخاطر والأخطار المرتبطة بالعمل أو تقليلها إلى أدنى حد ممكن. ينبغي له أن يعود بالنفع على الأعمال من خلال تنظيم أفضل لممارسات العمل الذي من الممكن أن يزيد الإنتاجية.

يتوفر مزيد من المعلومات حول هذا الموضوع في الحقيبة التدريبية التي أصدرتها منظمة العمل الدولية بعنوان "Training Package on Workplace Risk Assessments and Management for Small and Medium-Sized Enterprises"، وهي متاحة على الموقع التالي: http://www.ilo.org/safework/info/instr/WCMS_215344/lang--en/index.htm (أصدر المعهد العربي للصحة والسلامة المهنية بدمشق الترجمة العربية لهذه الحقيبة التدريبية بعنوان «حقيبة تدريبية بشأن تقييم الخطر وإدارته في مكان العمل للمنشآت الصغيرة والمتوسطة»، وهي متاحة على الموقع التالي http://www.aiosh.org/?page=category&category_id=12&lang=ar).

ليست المنهجية الموصوفة في هذا الدليل السبيل الوحيد لإجراء تقييم الخطر، فثمة طرائق أخرى جيدة، لاسيما للأخطار والظروف التي تتسم بقدر أكبر من التعقيد. مع ذلك، نعتقد أن هذه الطريقة هي الأنسب لمعظم المؤسسات، لاسيما للمنشآت الصغيرة والمتوسطة.

ما هو تقييم الخطر؟

تقييم الخطر هو بساطة فحص دقيق، في مكان العمل، لما يمكن أن يسبب ضرراً لدى الأشخاص. فهو يُمكن من تحديد ما إذا ثمة احتياطات كافية أو ما إذا ينبغي بذل المزيد للحيلولة دون حدوث الضرر لدى المُعرَّضين للخطر، بما في ذلك العمال والجمهور.

تستطيع الحوادث والاعتلال في الصحة أن تفسد الحياة، بالإضافة إلى التأثير على الأعمال؛ على سبيل المثال، إذا ما توقف الإنتاج، أو لحق الضرر بالألات، أو ازدادت تكاليف التأمين، أو فُرضت العقوبات المالية. يُطلب من أصحاب العمل في بلدان كثيرة تقييم الخطر في مكان عملهم بحيث يستطيعون وضع خطة للتحكم بهذه الأخطار.

إن مفهوم تقييم مكان العمل هو أنه عملية مستمرة متواصلة، كفيلم على بكرة. إنه ليس لقطَةً بلمح البصر لمكان العمل التي يمكن تشبيهها بالتفتيش على مكان العمل. في حين أنه قد يكون من المفيد استخدام المعلومات من جولات التفتيش على مكان العمل عند إجراء تقييم الخطر، فإنه يجب أن نكون واضحين بشأن الاختلاف بين تقييم الخطر والتفتيش. ينبغي أن يحدد تقييم الخطر المخاطر والتدابير اللازمة للتحكم بها، في حين أن التفتيش ينبغي أن يتحقق من أن تدابير التحكم المطلوبة قد أُستُخدمت فعلاً.

كيف تُقيّم الأخطار في مكان العمل

أتبع الخطوات الخمس التالية:

الخطوة 1

حدّد المخاطر

الخطوة 2

حدّد من يمكن أن يتضرر وكيف

الخطوة 3

قيّم الخطر - حدّد واختَر تدابير التحكم بالمخاطر المتعلقة بالسلامة والصحة

الخطوة 4

سجّل من المسؤول عن تنفيذ تدابير التحكم والإطار الزمني

الخطوة 5

سجّل النتائج، وازُصدّ وراجع تقييم الخطر، وحدّث عند الضرورة

إن جوهر تقييم الخطر هو ليس الإفراط في تعقيد العملية؛ فالأخطار معروفة جيداً وتدابير التحكم اللازمة سهلة التطبيق. ففي كثير من المؤسسات، من المحتمل أن يعرف بالفعل الذين يقومون بإجراء تقييم الخطر ما إذا، على سبيل المثال، يقوم العامل بنقل الأحمال الثقيلة ومن ثم يمكن أن تحدث الإصابات في ظهورهم، أو حيثما يكون من المرجح بقدر أكبر أن ينزلق العمال أو أن يتعثروا. إذا كان الحال كذلك، تتحقق أن احتياطات مقبولة قائمة لتفادي حدوث الإصابة أو الاعتلال في الصحة.

إذا كان أصحاب العمل، بالتعاون مع العمال و/أو ممثلهم الذين يقومون بإجراء تقييم الخطر، واثقين وفهموا ما الذي ينطوي عليه ذلك، فإنه يمكنهم إجراء تقييم الخطر من خلال

العمل معاً. لا ضرورة لأن تكون خبيراً في السلامة والصحة. بالطبع، إذا لم يكن أولئك الذين يقومون بإجراء تقييم الخطر واثقين، فإن ثمة حاجة إلى المساعدة من شخص مؤهل.

في جميع الحالات، يجب أن يضمن أصحاب العمل أن العاملين و/أو ممثليهم يشاركون بشكل كامل في العملية. سيكون لديهم معلومات مفيدة بشأن أداء العمل، مما يجعل تقييم الخطر أكثر عمقاً وفعالية. لكن تذكّر، إن أصحاب العمل في بلدان كثيرة مسؤولون عن رؤية أن التقييم يُجرى كما ينبغي.

أثناء التفكير بشأن تقييم الخطر، تذكّر أن:

- المخاطر هي أي شيء يمكن أن يسبب ضرراً؛ كالمواد الكيميائية، والكهرباء، والعمل على السلالم، والآلات غير المحمية، والدُّرَج غير المغلق في الخزانة، والعمل الذي يحدث الكَرْب (الإجهاد)، وما إلى ذلك.
- الخطر هو الاحتمال، الكبير أو الضعيف، لحدوث ضرر لشخص ما بسبب تلك المخاطر والمخاطر الأخرى، إلى جانب الإشارة إلى مدى خطورة الضرر.

الخطوة 1 حدِّد المخاطر

في البداية يحتاج المُقيِّمون إلى تحديد كيف يمكن أن يتضرر العمال والزوار؛ حيث يتم بلوغ ذلك عبر استقصاء مكان العمل وتحديد المخاطر. لا يمكن التحكم بالمخاطر التي لم تُحدِّد. عندما تعمل في مكان كل يوم، فإنه من السهولة بمكان التعرف على بعض المخاطر، لذلك، فيما يلي بعض النصائح للمساعدة على تحديد ما هو مهم:

- تَجَوَّلْ في مكان العمل وأنظِرْ إلى ما يمكن توقعه أن يسبب ضرراً. اِضْمَنْ أنه يتم التصدي إلى كافة أنشطة العمل، المُنظَّمة وغير المُنظَّمة، في كافة المجالات؛ مثلاً، الإنتاج والصيانة الوقائية المخطط لها وصيانة الأعطال.
- اِضْمَنْ أن العمال أو ممثليهم يصفون أخطار الأعمال التي يقومون بها ويقدمون المعلومات حول كيف يمكن الوقاية من الحوادث والاعتلالات في الصحة في مكان العمل؛ وقد يلاحظون أشياء غير واضحة على الفور لأصحاب العمل أو لإدارة خارجية.
- تستطيع النقابات أيضاً تقديم النصيح، لذا تَوَاصَلْ معهم.
- تَحَقَّقْ من تعليمات المُصنِّع أو المُورِّد، أو صحائف البيانات للمواد الكيميائية، لأنها يمكن أن تكون مفيدة جداً في توضيح المخاطر ووضعها في منظورها الحقيقي.
- تَعَلَّمْ من أمثلة الحوادث والاعتلالات الصحية المرتبطة بالعمل السابقة؛ فغالباً ما تساعد على تحديد مخاطر أقل وضوحاً.
- تَدَكَّرْ بأن تفكر بشأن المخاطر الصحية طويلة الأجل (مثلاً؛ المستويات العالية من الضوضاء (الضحيج) أو التعرض للمواد الضارة)، والمخاطر النفسية الاجتماعية، فضلاً عن المخاطر المتعلقة بالسلامة.

الخطوة 2

حدّد مَنْ يمكن أن يتضرر وكيف

بالنسبة لكل نوع من المخاطر يتم تحديده، وقد يكون ثمة الكثير منها، فإن المُقيِّمين يحتاجون إلى أن يكونوا واضحين بشأن مَنْ يمكن أن يتضرر وكيف؛ إن ذلك سيساعد على التَّحَقُّق من السبيل الأفضل لإدارة الخطر. لا يعني ذلك سرد الجميع بأسمائهم، لكن بدلاً من ذلك تحديد مجموعات الأشخاص (مثلاً؛ «الأشخاص العاملون في المستودع» أو «المارة»).

في كل حالة، حدّد كيف يمكن أن يتضرروا؛ أي، أي نوع من الإصابة أو اعتلال الصحة يمكن أن يحدث. على سبيل المثال، «قد يعاني منسقا البضائع على الرفوف من إصابات في الظهر بسبب الرفع المتكرر للصناديق».

تذكّر:

- لبعض العمال متطلبات خاصة؛ مثلاً، العاملون الجدد والأحداث، والعاملات الحوامل أو اللاتي ولدن حديثاً، والأشخاص المُعَوَّقون؛ فهؤلاء قد يكونون مُعرَّضين لخطر خاص؛ و
- الذين قد لا يتواجدون في مكان العمل في كافة الأوقات؛ كعمال التنظيف، الزوار، المقاولون، عمال الصيانة، وما إلى ذلك؛ و
- الجمهور، في حالة إمكانية أن يُصابوا بأذى بسبب أنشطتك؛ و
- إذا ما كان مكان العمل مشتركاً، فكّر بشأن كيف تؤثر أنشطة عملك على الآخرين الموجودين، بالإضافة إلى تأثير عملهم على زملائك - تحدّث معهم؛ و
- إسأل العمال ما إذا بإمكانهم التفكير في أي شخص منسبي.

الخطوة 3

قيّم الخطر - حدّد واختر تدابير التحكم بالمخاطر المتعلقة بالسلامة والصحة

بعد أن رصد المُقيّمون المخاطر، فإنه يجب عليهم تحديد ما يفعلونه بشأنها. يقتضي القانون في بلدان كثيرة من أصحاب العمل القيام بكل شيء ممكن لحماية الأشخاص من الضرر؛ حيث يمكن تحقيق ذلك من خلال مقارنة ما يتم القيام به من ممارسات جيدة.

لذا، في البداية أنظر في إجراءات التحكم القائمة وكيف يُنظّم العمل؛ ومن ثم قارن ذلك مع الممارسات الجيدة وتَحَقَّق إذا ما كان هناك المزيد لإجرائه بهدف تحسين المعيار في مكان العمل. ينبغي للمُقيّمين أن يأخذوا بعين الاعتبار ما يلي:

■ هل بإمكاننا إزالة المخاطر تماماً؟ أيّ القضاء على المخاطر بواسطة إلغاء الحاجة إلى العمل في المناطق المرتفعة.

■ إذا كان الحال غير ذلك، كيف نستطيع التحكم بالمخاطر بحيث يكون الضرر غير محتمل؟

عند التحكم بالمخاطر، اتَّبِع المخطط التسلسلي الهرمي لإجراءات التحكم، إذا كان ذلك ممكناً وفق الترتيب التالي:

■ حاول بخيار أقل خطورة (مثلاً؛ التحول إلى استخدام مادة كيميائية أقل خطورة)؛ استبدال المخاطر؛ و

■ قُمْ بالعمل على منع الوصول إلى المخاطر (مثلاً، بواسطة وسائل حماية)؛ و

■ نَظِّم العمل للحد من التعرض للمخاطر (مثلاً، صَغ حواجز بين المارة وحركة المرور)، طرائق العمل الآمن؛ و

■ وقرِّ مرافق الرعاية (مثلاً، الإسعافات الأولية ومرافق الغسل لإزالة التلوث)؛ و

■ ورزِّع معدات الوقاية الفردية (مثلاً؛ الملابس، الأحذية، واقيات العينين، وما إلى ذلك) دون أن يتحمل العامل أي نفقة.

لا يتطلب تحسين السلامة والصحة تكاليف باهظة؛ على سبيل المثال، إن وضع مرآة في الزاوية العمياء الخطرة للمساعدة على منع وقوع حوادث المَرَكبات، وتوفير عربات بعجلة أو أكثر لنقل الأحمال هما إجراءان من الاحتياطات قليلة التكلفة يأخذان الأخطار بعين الاعتبار. إن الإخفاق باتخاذ احتياطات بسيطة يمكن أن يكلف الأعمال والعمال أكثر من ذلك بكثير مالياً ومن حيث الألم والمعاناة إذا ما وقع حادث أو حدثت إصابة.

إن إجراء تقييم الخطر من قِبَل أصحاب العمل والعمال كفريق يساعد على ضمان أن أي إجراءات مقترحة للتحكم بالمخاطر سَتُطبَّق ولن تُدخَل مخاطر جديدة. تَدَكَّر أن كافة العمال، بما في ذلك المديرون، سوف يحتاجون إلى التدريب بشأن تدابير التحكم التي يتم تبنيها لضمان أنها تُستخدَم بشكل صحيح.

الخطوة 4

سَجِّلْ مَنْ الْمَسْئُولِ عَنْ تَنْفِيذِ تَدَابِيرِ التَّحَكُّمِ وَالْإِطَارِ الزَّمَنِيِّ

إذا ما قرر المُقَيِّمُونَ اتخاذ تدابير إضافية، فإنه يجب اتخاذ إجراء لضمان أنها تُنفَّذ. إنها لممارسة جيدة إناطة المسؤولية بذلك، إلى أفراد تتم تسميتهم، فضلاً عن تعيين إطار زمني للتنفيذ. ينبغي أيضاً تسجيل تاريخ التنفيذ.

إن إكمال تقييم الخطر خطوة هامة، ولكنه يعمل على أساس نتائج تقييم الخطر التي ستحدث فرقاً في القضاء على المخاطر والأخطار المرتبطة بالعمل أو تقليلها إلى أدنى حد ممكن.

من المرجح أن يحدد المُقَيِّمُونَ عدداً من تدابير التحكم الجديدة اللازمة، وقد لا يكون لدى المؤسسات الموارد لتنفيذها كلها على الفور. إن بعض تدابير التحكم الإضافية يمكن تنفيذها حالياً بموارد محدودة؛ مثلاً، ضمان تحسينات الترتيب والنظافة، إزالة الكابلات الزائدة/ أو تحويل مسارها، وما إلى ذلك. أما الإجراءات الأخرى فتحتاج إلى وضعها في أولويات، حيث يستند ذلك إلى درجة الخطر.

صَعُ خُطَّةِ عَمَلٍ لِلتَّعَامُلِ مَعَ الْأَشْيَاءِ الْأَهْمِ أَوْلَى.

تتضمن خطة العمل الجيدة مزيجاً من الأشياء المختلفة، مثلاً:

- تحسينات قليلة التكلفة أو سهلة يمكن إجراؤها سريعاً، ربما كحل مؤقت إلى حين تنفيذ إجراءات تحكم أكثر موثوقية؛
- حلول طويلة الأجل لتلك المخاطر الأكثر ترجيحاً أن تسبب حوادث أو اعتلالاً في الصحة؛
- حلول طويلة الأجل لتلك المخاطر ذات العواقب الأسوأ احتمالاً؛
- ترتيبات لتدريب العاملين على المخاطر الرئيسية المتبقية وكيفية التحكم بها؛
- تَحَقُّقَاتٍ مَنظُمَةٍ لِلتَّأَكُّدِ أَنَّ تَدَابِيرَ التَّحَكُّمِ لَا تَزَالُ تَعْمَلُ بِفَعَالِيَةٍ.

الخطوة 5

سَجَلُ النَّاتِجِ، وَأَرْصُدُ وَرَاجِعُ تَقْيِيمَ الْخَطَرِ، وَحَدَّثْتُ عِنْدَ الضَّرُورَةِ

سَجَلُ النَّاتِجِ وَأَعْرَضُهَا، دَوِّنْ مَا حَدَدَهُ الْمُقَيِّمُونَ وقرروه في الخطوات 1-4. ينبغي أن يكون هذا السجل متاحاً للعمال والمشرفين ومفتشي العمل.

لا يوجد تنسيق محدد لتسجيل النتائج. إن النموذج المُقَدَّم كمثال في هذا الدليل مُصمَّم لبيِّن الخطوات المنطقية في تقييم الخطر وهو ملائم أيضاً لتسجيل النتائج في تنسيق بسيط ويمكن الوصول إليها بسهولة.

ثمة حاجة إلى الترتيبات لرصد فعالية تدابير التحكم، والسبيل الوحيد لذلك من خلال جولات التفتيش في مكان العمل. في الواقع، قد يحدد المُقَيِّمُونَ في الخطوة 3 الحاجة إلى إجراء جولات تفتيش يومية/أسبوعية/شهرية كإحدى إجراءات تدابير التحكم اللازمة.

لا تبقى سوى أماكن عمل قليلة على حالها. إن عاجلاً أم آجلاً، قد تُدخَل معدّات ومواد وإجراءات جديدة وقد يؤدي ذلك إلى مخاطر جديدة. لذلك من المنطقي مراجعة ما يجري على أساس متواصل. في كل سنة أو نحو ذلك، لابد من إجراء مراجعة رسمية لتحديد ما إذا التقييم لا يزال ساري المفعول، حيث أن ذلك سيساعد على التأكد أن معايير السلامة والصحة المهنية لا تزال تتحسن، أو على الأقل لا تتراجع.

تَفَحَّصْ تَقْيِيمَ الْخَطَرِ ثَانِيَةً. هل حدثت أي تغييرات؟ هل لا تزال التحسينات لازمة؟ هل حدد العمال قضايا أخرى؟ هل التحقيقات في الحوادث أو الحوادث التي كادت أن تقع حددت نقاط ضعف في إدارة السلامة والصحة المهنية؟ تأكَّد أن تقييم الخطر يظل مُحدَّثاً.

لا تنتظر إذا ما حدث تغير هام خلال السنة. تَحَقَّقْ من تقييم الخطر وعَدِّلْهُ حيثما يكون ضرورياً. من الأفضل التفكير في تقييم الخطر عند التخطيط للتغييرات - حيث أن ذلك سيساعد في ضمان عدم دخول مخاطر جديدة وأن التدابير المناسبة للتحكم بالمخاطر قائمة.

مزيد من المعلومات

لا تستسلم إذا ما واجهتك مشكلة، فثمة ثروة من المعلومات المتاحة لمساعدتك.
بالإمكان العثور على مزيد من المعلومات بشأن تقييم الخطر في المواقع التالية:

- <http://osha.europa.eu/en/practical-solutions/risk-assessment-tools>
- <http://www.ccohs.ca/ccohs.html>
- http://www.inrs.fr/htm/evaluation_des_risques_professionnels.html
- <http://www.insht.es/portal/site/Insht/menuitem.1f1a3bc79ab34c578c2e8884060961ca/?vgnnextoid=d8388dd6caa62110VgnVCM100000dc0ca8c0RCRD&vgnnextchannel=75164a7f8a651110VgnVCM100000dc0ca8c0RCRD>
- <http://www.hse.gov.uk/risk/index.htm>

تود منظمة العمل الدولية (ILO) الإقرار بأن هذا الإرشاد يحتوي على معلومات القطاع العام المنشورة من قِبل Health and Safety Executive في المملكة المتحدة، ومرخص بموجب ترخيص حكومة المملكة المتحدة المفتوحة بإصداره V1.0.

نموذج تقييم الخطر

المنشأة:

القسم/ الوحدة:

التاريخ:

الخطوة 1 ما هي المخاطر؟

حدّد المخاطر عبر:

- التجول في مكان العمل؛
 - سؤال العمال عما يفكرون؛
 - التّحقّق من تعليمات المُصنّع؛
 - التّواصل مع نقابتك.
- لا تنس الأخطار الصحية طويلة الأجل.

الخطوة 2 مَن قد يتضرر وكيف؟

حدّد مجموعات الأشخاص. تذكّر:

- لبعض العمال احتياجات خاصة؛
 - الأشخاص الذين قد لا يتواجدون في مكان العمل في كافة الأوقات؛
 - الجمهور؛
 - إذا ما كان مكان العمل مشتركاً، فكّر بشأن كيف يؤثر العمل على الآخرين الموجودين.
- قُل كيف يمكن أن تسبب المخاطرُ الضررَ.

الخطوة 3 ماذا تفعل في الوقت الحاضر؟

عدّد ما هو قائم الآن للحد من احتمال الضرر أو لجعل أي ضرر أقل خطورة.

ما هي الإجراءات الأخرى اللازمة؟

تأكّد أنه تم الحد من المخاطر «بقدر ما يمكن عملياً».

من الطرق السهلة للقيام بذلك مقارنة ما يجري بالفعل مع الممارسات الجيدة. عدّد ما يلتزم القيام به إذا ما كان ثمة اختلاف.

الخطوة 4 كيف سيتم وضع التقييم موضع التنفيذ؟

تذكّر تحديد الأولويات. تصدّد أولاً لتلك المخاطر عالية الخطورة وذات العواقب الوخيمة.

مَن قام
بالإجراء

تاريخ البدء
بالإجراء

تاريخ الانتهاء
من الإجراء

الخطوة 5 تاريخ المراجعة:

- راجع التقييم لضمان أن إدارة السلامة والصحة المهنية لا تزال تتحسن أو على الأقل لم تتراجع.
- في حالة حدوث تغيير هام في مكان العمل، تذكّر التّحقّق من تقييم الخطر، وعدّله عند الضرورة.

أجرى التقييم:

التوقيع:

عنوان الجهة التي أصدرت الكتاب:

**Labour Administration, Labour Inspection
and Occupational Safety and Health Branch**

International Labour Organization

Route des Morillons 4

CH-1211 Geneva 22

Switzerland

TEL. +41 22 7996715

FAX +41 22 7996878

www.ilo.org